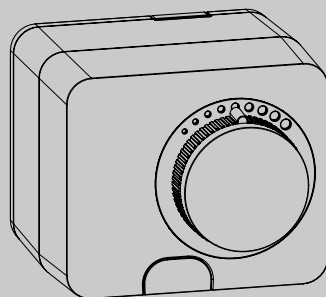


# ТЕХНИЧЕСКИЙ ПАСПОРТ ИЗДЕЛИЯ

***uni-fitt***

## Привод для клапана трёхточечный



## Назначение

Привод для клапана трёхточечный предназначен для управления 3-ходовым смесительным клапаном Uni-Fitt или других производителей. Управление приводом осуществляется по команде от 3-х точечного контроллера или термостата.

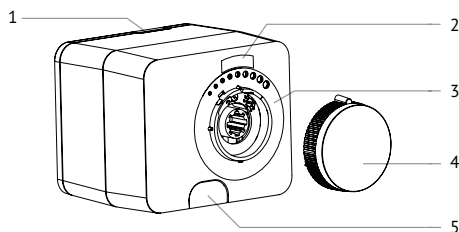
## 1. Технические характеристики

Электрическое питание, В / Гц	~230 / 50
Потребление энергии, Вт	3
Ручное регулирование	освобождение механизма
Крутящий момент, Нм	5
Угол поворота, °	90
Время открытия, с	120
Длина электрического кабеля, м	2,0
Индикация положения затвора	поворотная шкала
Монтажное положение	любое, кроме «под клапаном»
Степень защиты	IP42
Класс безопасности	II
Размеры (Ш x В x Г), мм	95 x 80 x91
Материал корпуса	поликарбонат
Температура окружающей среды, °С	0 ÷ 50
Вес, г	487

## Совместимые 3-ходовые смесительные клапаны

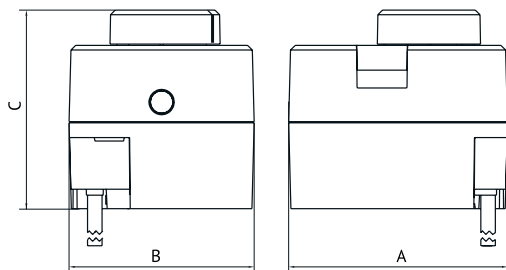
Адаптер	Производитель клапанов
AVDMSA	Uni-Fitt, Seltron, Acaso, Brv, Esbe Type F & G & MG, Hora, Imit, Imp, Ivar, Paw old type, Somatherm, Valvex Controlmix, Wip
AVDMSG	ESBE VRG

## Конструкция



№	Наименование детали
1	Кнопка демонтажа привода с клапана
2	Индикатор работы привода
3	Шкала отображения положения клапана
4	Рукоятка ручной прокрутки клапана
5	Кнопка переключения на ручной режим

## 2. Размеры



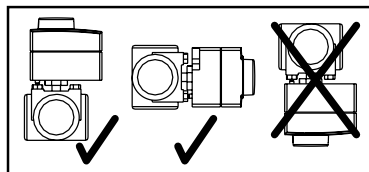
A, мм	95
B, мм	80
C, мм	91

## 3. Номенклатура

Артикул	Наименование
372S0230	Привод для клапана трёхточечный 230 V, 5 Нм, 120 с

## 4. Варианты установки

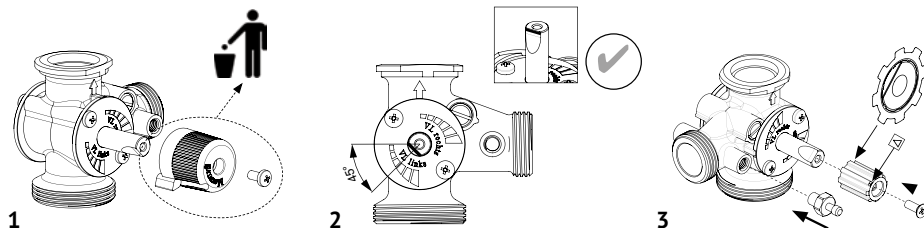
Все электромонтажные работы должны выполняться только специализированным персоналом в соответствии с требованиями «Правил технической эксплуатации электроустановок потребителей» и «Правил техники безопасности при эксплуатации электроустановок потребителей». Персонал должен быть ознакомлен с настоящим паспортом. Электрические соединения должны осуществляться в соответствии со схемой электрических подключений.

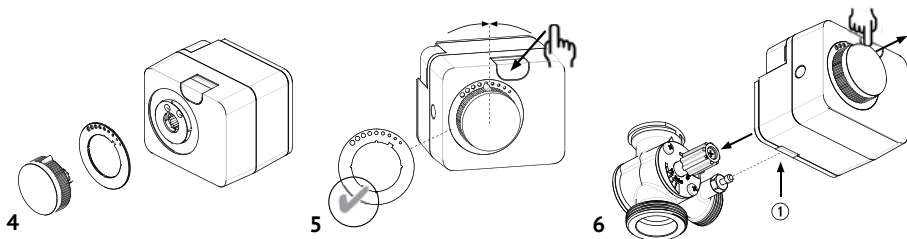



Привод может быть установлен в любом положении, за исключением положения под клапаном. Угол вращения ограничен 90°. Когда привод достигает любого конечного положения, привод отключается.

Привод устанавливается непосредственно на смесительный клапан с помощью прилагаемого соединительного комплекта. Избегайте расположения в непосредственной близости к источникам сильных электромагнитных полей.

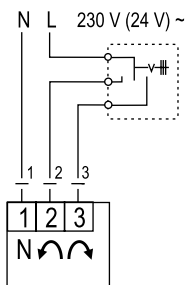
## Установка






1. Снять с трёхходового смесительного клапана рукоятку.
  2. Повернуть шток клапана с адаптером в среднее положение шкалы. Привод поставляется в среднем положении (45°).
  3. Установить стопорный винт на предусмотренное место на клапане и адаптер для оси привода, зафиксировать адаптер входящим в комплект винтом.
  4. Снять с привода рукоятку ручного управления и кольцо со шкалой. Чтобы снять кольцо, используйте плоскую отвертку.
  5. На приводе нажать кнопку  ручного управления и насадить привод на ось клапана до щелчка. Установить кольцо со шкалой в соответствии с направлением открытия / закрытия клапана назад на привод.
  6. Установить обратно рукоятку ручного управления.
- Для демонтажа привода следует, удерживая кнопку 1 «демонтаж привода» (рис 6), стянуть его с клапана.

**Схема электрического подключения**



Цветовая маркировка кабеля	
1	синий
2	чёрный
3	коричневый

**6. Указания по эксплуатации и техническому обслуживанию**

Привод может управляться вручную или автоматически. Когда нажата кнопка  это указывает на работу привода в ручном режиме. При нажатой кнопке выключается механизм автоматического управления. После этого можно вручную установить клапан в нужное положение.

В ручном режиме светятся оба индикатора вращения



Перевод в автоматический режим выполняется в обратном порядке. В автоматическом режиме на направление движения привода указывает соответствующий индикатор вращения:



Привод вращается против часовой стрелки. Индикатор светится на половину яркости, когда привод находится в конечном положении.



Привод вращается по часовой стрелке. Индикатор светится на половину яркости, когда привод находится в конечном положении.

## 7. Условия хранения и транспортировки

Изделия должны храниться в упаковке предприятия-изготовителя по условиям хранения 3 ГОСТ 15150-69. Транспортировка изделий должна осуществляться в соответствии с условиями 5 ГОСТ 15150-69.

## 8. Утилизация

Утилизация изделия (переплавка, захоронение, перепродажа) производится в порядке, установленном Законами РФ от 22 августа 2004 г. № 122-ФЗ «Об охране атмосферного воздуха», от 10 января 2003 г. № 15-ФЗ «Об отходах производства и потребления», а также другими российскими и региональными нормами, актами, правилами, распоряжениями и пр., принятыми во исполнение указанных законов.

## 9. Гарантийные обязательства

Изготовитель гарантирует соответствие привода для клапана трёхточечного Uni-Fitt требованиям безопасности, при условии соблюдения потребителем правил использования, транспортировки, хранения, монтажа и эксплуатации.

Гарантия не распространяется на дефекты:

- возникшие в случаях нарушения правил, изложенных в настоящем паспорте об условиях хранения, монтажа, эксплуатации и обслуживания изделий;
- возникшие в случае ненадлежащей транспортировки и погрузо-разгрузочных работ;
- возникшие в случае воздействия веществ, агрессивных к материалам изделия;
- вызванные пожаром, стихией, форс-мажорными обстоятельствами;
- вызванные неправильными действиями потребителя;
- возникшие в случае постороннего вмешательства в конструкцию изделия.

## 10. Условия гарантийного обслуживания

Претензии к качеству товара могут быть предъявлены в течение гарантийного срока. В случае необоснованности претензий, затраты на диагностику и экспертизу изделия оплачиваются Покупателем.

При предъявлении претензий к качеству товара, покупатель представляет следующие документы:

1. Заявление в произвольной форме, в котором указываются:

- название организации или Ф.И.О. покупателя;
  - фактический адрес покупателя и контактный телефон;
  - название и адрес организации, производившей монтаж;
  - адрес установки изделия;
  - краткое описание дефекта.
2. Документ, подтверждающий покупку изделия (накладная, квитанция);
  3. Фотографии неисправного изделия в системе;
  4. Акт гидравлического испытания системы, в которой монтировалось изделие;
  5. Копия гарантийного талона со всеми заполненными графами.
- Представители Гарантийной организации могут запросить дополнительные документы для определения причин аварии и размеров ущерба.

## ГАРАНТИЙНЫЙ ТАЛОН

### Привод для клапана трёхточечный

№	Наименование	Артикул	Кол-во
1			

Гарантийный срок – 36 месяцев со дня продажи.

С условиями гарантии, правилами установки и эксплуатации ознакомлен:

Покупатель \_\_\_\_\_  
(подпись)

Продавец \_\_\_\_\_  
(подпись)

Дата продажи \_\_\_\_ / \_\_\_\_ / \_\_\_\_

Печать  
торгующей  
организации

Рекламации и претензии к качеству товара принимаются по адресу:

ООО «Юнифит-Рус», Вашутинское шоссе, вл. 36

г. Химки, Московская обл., 141400

тел. +7 (495) 787-71-41

эл.почта: info@uni-fitt.ru